



2021



Contenido

Carta de la CEO | 4

Miembros y Comunidades | 5

Impacto e Inversiones | 11

Nuestros Programas | 20

El Cierre | 30

Misión

Greater Oregon Behavioral Health, Inc. es una red rural/fronteriza de salud de comportamiento y servicios sociales, que empodera a las personas y las comunidades para lograr una salud mejor.

Valores

Diversidad, equidad e inclusión – apoyamos la entrega de atención médica basada en la comunidad que cultiva la diversidad, la equidad y la inclusión al respetar y valorar las creencias y prácticas culturales de cada individuo, la alfabetización en salud, los idiomas preferidos y las necesidades de comunicación. Reconocemos la soberanía tribal y valoramos la sabiduría indígena.

Centrado en el Cliente – escuchamos las necesidades, expresamos empatía y compasión, y abordamos nuestro trabajo y todas las interacciones con los demás con una actitud de apoyo.

Enfocados en la Calidad y los Resultados– monitoreamos y proveímos mejoramientos continuos para identificar brechas en el servicio, disminuir las ineficiencias y brindar una mejor experiencia a las personas que servimos.

Visión

Imaginamos comunidades fuertes y saludables donde todos los individuos son apoyados para lograr la salud, el bienestar y alcanzar su potencial máximo.

Responsabilidad – nos hacemos responsables ante las personas que servimos y cumplimos con las obligaciones regulatorias a través de una evaluación de programa robusta, midiendo la rentabilidad del programa. Compartimos información y datos sobre nuestro desempeño por nuestro compromiso a la transparencia, la integridad y el respeto por las personas a las que servimos y nuestros socios.

Colaboración – valoramos la colaboración con miembros, partes interesadas y socios a nivel local, estatal y federal. Estas relaciones son la piedra angular para lograr nuestro objetivo común de involucrar perspectivas y conocimientos diversos para ayudar a las personas a vivir vidas más saludables en comunidades prósperas.

Innovación – Por las lecciones aprendidas de nuestros miembros y la investigación emergente en atención médica, hemos fomentado la innovación a través de colaboraciones.

Introducción

Nuestra Historia

Establecida en 1994, la historia de GOBHI se basa en la historia rural de Oregon de asociaciones comunitarias y soluciones creativas y determinadas localmente.

Al hablar de la historia de nuestro estado, también reconocemos a las tribus reconocidas federalmente en nuestra área de servicio, incluyendo las Tribus Confederadas de la Reserva Indígena de Umatilla y la Tribu Paiute de Burns. GOBHI honra la soberanía tribal y reconoce el derecho inherente de las naciones tribales a la autodeterminación y el autogobierno.

Cuando se lanzó el programa de Medicaid de Oregon—el Plan de Salud de Oregon (OHP)— más de una docena de directores del Programa de Salud Mental Comunitaria (CMHP) rural se unieron para formar GOBHI. Estos líderes de condados rurales y fronterizos reconocieron que al tomar decisiones colaborativas y compartir los costos, construirían un sistema de salud conductual más fuerte.

El portafolio de programas y servicios de GOBHI se ha expandido a lo largo de los años y a través del desarrollo de las Organizaciones de Atención Coordinada de Oregon. Al mismo tiempo, hemos crecido a través de una variedad de iniciativas innovadoras de prevención e intervención que apoyan la salud y el bienestar en las comunidades rurales y fronterizas de Oregon, y más allá.

Nuestro Rol

GOBHI es co-propietario de la Organización de Atención Coordinada del Este de Oregon (EOC-CO) junto con Moda Health y otros proveedores de atención médica en el Este de Oregon, que proporcionó beneficios de atención médica a 64,677 miembros de OHP en 12 condados rurales y fronterizos en 2021.

El impacto de GOBHI se extiende mucho más allá de su papel fundamental como administrador de Medicaid. Sus programas sirven tanto a las poblaciones de Medicaid como a las que no son de Medicaid en todo el estado, incluyendo niños, familias y adultos mayores. GOBHI forja asociaciones dinámicas con las partes interesadas de la comunidad, incluyendo educación, el bienestar infantil, la justicia penal y los servicios para personas mayores.

Nuestra Estructura

GOBHI opera bajo la supervisión de una mesa directiva, compuesta por comisionados del condado, socios comunitarios, directores de salud pública y directores ejecutivos de proveedores de salud conductual de la comunidad. El CEO de GOBHI reporta directamente a la junta directiva.

GOBHI se asocia con estos proveedores comunitarios de salud mental para proporcionar servicios de salud conductual a nuestros miembros:

- ▶ Center for Human Development, Inc.
- ▶ Community Counseling Solutions
- ▶ Lake Health District
- ▶ Lifeways, Inc.
- ▶ Mid-Columbia Center for Living
- ▶ New Directions Northwest
- ▶ Symmetry Care
- ▶ Wallowa Valley Center for Wellness

Carta de la CEO



Miembros de la comunidad,

Greater Oregon Behavioral Health, Inc. (GOBHI) se enorgullece de servir a las comunidades rurales y fronterizas de Oregon, como lo hemos hecho durante más de dos décadas. Como líder a lo largo de varias épocas de transformación en el sistema de salud, GOBHI nunca ha perdido de vista sus ideales fundacionales de mejor salud y bienestar a través de una atención de alta calidad y soluciones locales.

Este reporte anual comparte una visión general de GOBHI y detalla nuestro impacto en las comunidades a las que servimos. A pesar de la continua carga de la pandemia sobre las comunidades rurales, el año 2021 representó, en muchos sentidos, un momento de esperanza. Los socios de atención médica se unieron de maneras nuevas e innovadoras para cumplir las necesidades de las comunidades a las que servimos.

En 2021, nos sumergimos en el trabajo detallado en el Plan Comprensivo de Salud conductual, completado en nombre de la Organización de Atención Coordinada del Este de Oregon (EOCCO). El plan nos posicionó para avanzar en tres áreas objetivo: desarrollo de la fuerza laboral, desarrollo de redes de salud conductual e inestabilidad de la vivienda. Estos son problemas que no podemos enfrentar solos: los socios en la atención médica y más allá, se han unido a nuestros esfuerzos para abordar estos problemas de raíz y promulgar soluciones de cosecha propia.

La Diversidad, la Equidad y la Inclusión representaron otro enfoque clave de este año. Sabemos que la pandemia aumentó muchas disparidades que afectan a las comunidades diversas en lugares rurales del este de Oregon, por lo que este trabajo nunca ha sido más importante. Nos hemos basado en asociaciones con organizaciones comunitarias, incluyendo EUVALCREE, y hemos trabajado en estrecha colaboración con representantes tribales locales en nuestra área de servicio. Entre nuestros esfuerzos de educación comunitaria, organizamos una capacitación de DEI en la primavera, disponible para profesionales de la salud, que atrajo a participantes de todo el estado.

También nos encontramos en una coyuntura clave en la política de salud conductual y la financiación a nivel estatal. En 2021, la Medida 110 introdujo nuevos mecanismos para abordar las disparidades en los servicios de trastornos por uso de sustancias y la aplicación de la ley. Esperamos colaborar con las agencias de nuestra red de proveedores a quienes se les otorgaron fondos para establecer Redes de Recursos de Salud Conductual como parte de este esfuerzo. La legislatura también está lista para decidir sobre fondos específicos para varias áreas que serán importantes para la situación financiera del sistema en su conjunto, incluido el tratamiento residencial, la vivienda y la fuerza laboral de salud conductual.

Para concluir, nos sentimos honrados de servir a las notables comunidades del este de Oregon. En luz de este compromiso continuo, esperamos colaborar con nuestros socios locales para servir mejor a los miembros, proveedores y partes interesadas en general. GOBHI está bien posicionado como líder e innovador en este cargo.

Espero poder servirles en el futuro.

Saludos cordiales,

A handwritten signature in black ink that reads "Karen Wheeler".

Karen Wheeler



Miembros y Comunidades



Compromiso con la Equidad en Salud

Nuestro objetivo es establecer un sistema de salud que crea equidad en salud cuando todas las personas puedan alcanzar su máximo potencial de salud y bienestar y no estén en desventaja por su raza, etnia, idioma, discapacidad, género, identidad de género, orientación sexual, edad, clase social, intersecciones entre estas comunidades o identidades, u otras circunstancias socialmente determinadas.

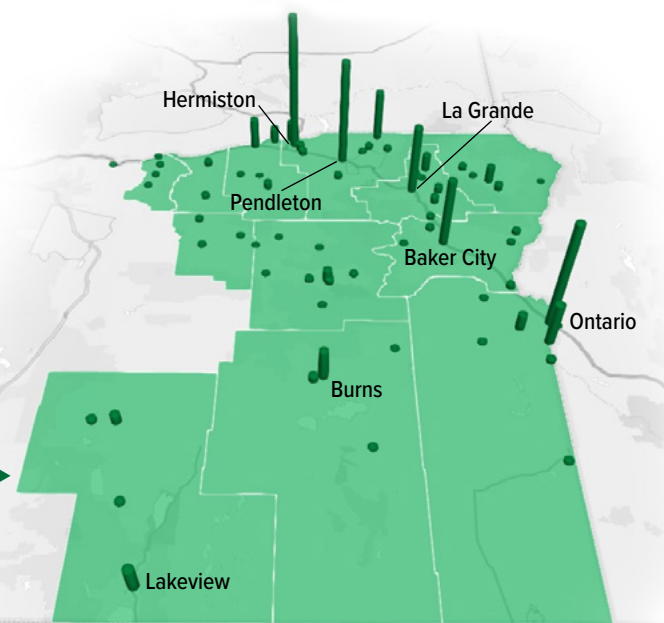
GOBHI entiende los desafíos únicos que enfrentan las personas que viven en el Este de Oregon cuando se trata de equidad en salud. Es por eso por lo que estamos comprometidos a que la diversidad, la equidad y la inclusión estén al frente de nuestro trabajo para que podamos comprender mejor las necesidades únicas de todas las personas a las que servimos.

¿Dónde viven los miembros?

En 2021, GOBHI administró el cuidado de 64,677 miembros en 12 condados rurales y fronterizos en el Este de Oregon. Diez de los 12 condados en la región del Este de Oregon están designados como “fronterizos”, lo que significa que hay seis o menos personas por milla cuadrada.

La mayoría (57%) de los miembros de GOBHI viven en el condado de Umatilla (37%) o de Malheur (20%).

Según los datos del código postal, ocho de los códigos postales de miembros más poblados entre los miembros de GOBHI muestran que viven más cerca del corredor I-84 en comparación con otras partes del Este de Oregon, con la excepción de la ciudad de Burns en el condado de Harney.

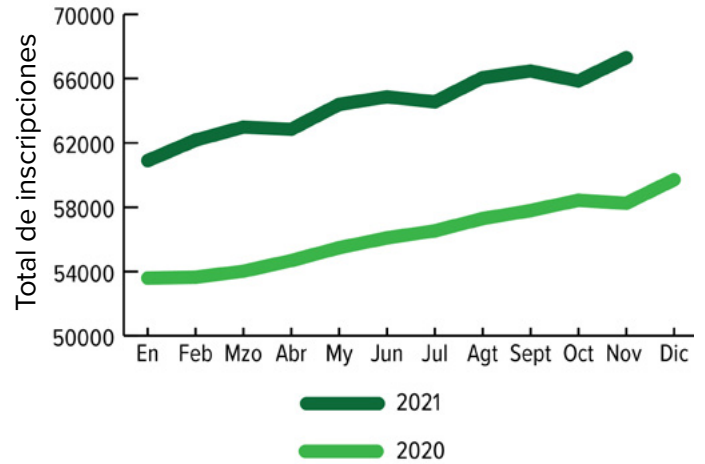


Demográficas de los Miembros

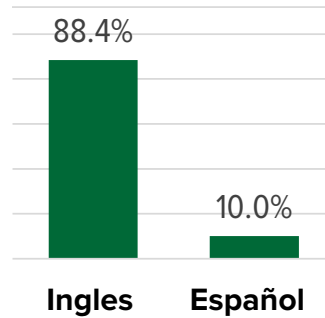
En general, la inscripción en EOCCO aumentó un 16% entre 2020 y 2021.

Las luchas económicas experimentadas por muchas familias durante la pandemia en curso, así como los cambios en las políticas que amplían la elegibilidad de Medicaid a más residentes de Oregon, han significado que aún más personas que antes en el Este de Oregon tengan su atención administrada por GOBHI.

Los miembros de GOBHI representan una amplia matriz de identidades y orígenes culturales, y hablan casi treinta idiomas diferentes. Aunque el Inglés es el idioma principal más común que se habla, el 10% de los miembros hablan español como su idioma principal, con el 26%, el 15% y el 13% que hablan Español en los condados de Morrow, Umatilla y Malheur, respectivamente. Estos condados también son los más diversos demográficamente de GOBHI.



Idioma principal



Los siguientes idiomas primarios más comunes fueron el Árabe, Chino, Marshall, Somalí, Swahili, y otros 17 idiomas fueron hablados por los miembros.

Demografía de la membresía de un vistazo

34%

BIPOC¹

8%

Tiene una discapacidad

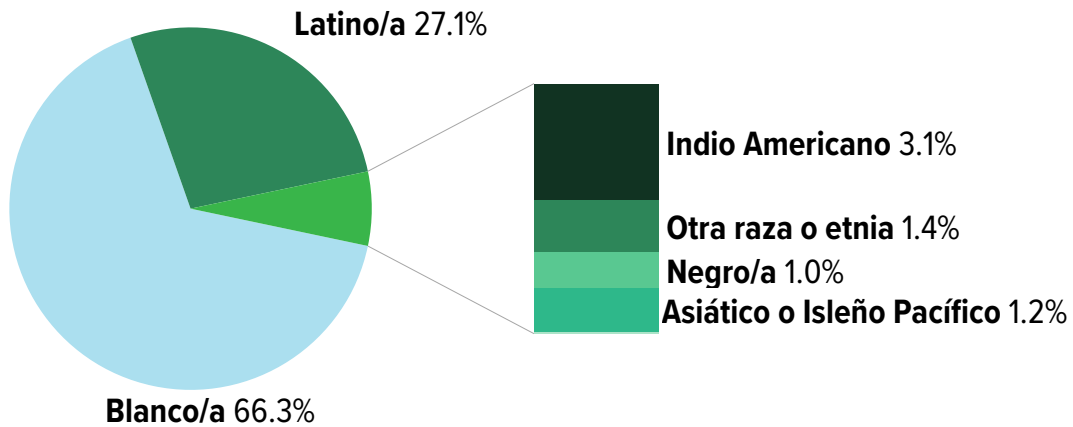
53%

Mujeres

27

Edad promedio

Raza y etnia de los miembros

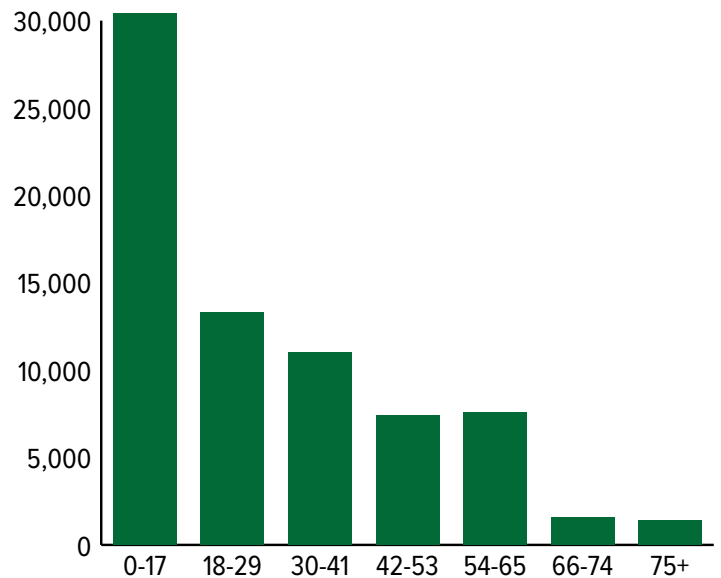


En general, el 34% de los miembros de GOBHI son BIPOC¹, mientras que los condados de Morrow, Umatilla y Malheur son 54%, 44% y 48% BIPOC, respectivamente. Gran parte de la diversidad lingüística en nuestra membresía se concentra en el condado de Malheur, cuya proximidad a los programas internacionales de reasentamiento de refugiados de Boise, ID, lo han convertido en el hogar de un número creciente de comunidades de refugiados recientes.

El ocho por ciento de los miembros de GOBHI se identifican como discapacitados.

Como en años anteriores, los miembros tienden a ser más jóvenes y se identifican como mujeres: el 53% de los miembros de GOBHI se identificaron como mujeres² y la edad promedio de los miembros en 2021 fue de 27 años.

Distribución por edades de los miembros



1. BIPOC en este contexto significa Negro, Indígena y otras Personas de Color.

2. Actualmente, OHA captura la demografía de sexo y género para las personas que se identifican como hombres o mujeres. GOBHI reconoce que esto representa una brecha en la comprensión de las necesidades específicas de aquellos a quienes servimos, específicamente los miembros de la comunidad 2SLGBTQIA+, y está trabajando para mejorar los esfuerzos continuos de captura de datos en esta área.



Nuestras Comunidades

Haciendo que los servicios culturalmente específicos estén disponibles en toda nuestra región, creando ambientes más inclusivos para cuidados y trabajando para abordar las necesidades únicas de las familias latinas* a las que servimos son primordiales para nuestro trabajo.

GOBHI sirve a tres de los cuatro condados con el mayor porcentaje de residentes Latinos en el estado de Oregon y el 27.1% de nuestros miembros se identifican como Latinos. Los condados de Morrow, Malheur y Umatilla son el hogar de las comunidades Latinas más grandes en el Este de Oregon, con miembros Latinos que representan el 49.9%, 42.7% y 35.9% de nuestra población



del CCO en cada uno de esos condados. El 10% de nuestros miembros hablan Español como su idioma principal y GOBHI trabaja con nuestra red de proveedores en todo el Este de Oregon para garantizar que los miembros estén conectados a proveedores que hablen Español, así como a servicios de idiomas.

GOBHI continúa trabajando en cómo podemos apoyar mejor el bienestar de nuestros miembros Latinos a través del Plan de Equidad en Salud de EOCCO. Los objetivos de los planes son:

- Aumentar la finalización de entrenamientos de respuesta culturales y educación a proveedores, el personal de la clínica y la fuerza laboral de EOCCO
- Reclutar y apoyar a una fuerza laboral diversa que refleje la membresía de EOCCO
- Mejorar el acceso a los servicios lingüísticos para los miembros de EOCCO
- Mejorar los esfuerzos de participación de los miembros para abordar las necesidades de salud y accesibilidad
- Comprender mejor las brechas demográficas y las tendencias de acceso a cuidados.

* El término “latino / a / x” se usa en este informe porque transmite respeto por la transformación en curso de la identidad comunitaria y también incluye todo el espectro de la comunidad, incluido el país de origen o ascendencia, la generación, el género y la fluidez de género. Actualmente, ninguno de los términos alternativos “Latinx” o “Hispanic” cumple con el compromiso de este trabajo con la inclusión. (“Hispano” es un término genérico para la comunidad latina / a / x, utilizado por la Oficina del Censo de los Estados Unidos para contar solo a los latinos / as / x con origen o ascendencia latinoamericana, y que hablan Español; por lo tanto, no captura la diversidad de la comunidad Latina / a / x).

Asociación con naciones tribales

La colaboración con las Tribus Confederadas de la Reserva India de Umatilla y la Tribu India Paiute de Burns ha sido, y sigue siendo, continua en el área de sistemas y servicios para miembros tribales con condiciones graves de Salud Conductual, incluyendo enfermedades mentales graves y persistentes (SPMI) que necesitan transiciones efectivas de instituciones, incluida la cárcel, o transiciones de regreso a la comunidad desde niveles residenciales agudos de atención. Los representantes de ambas Tribus participan en ayudar a determinar y desarrollar estrategias con respecto a las necesidades y brechas relacionadas con las transiciones de atención de los miembros.

Asociación con las Naciones Tribales (continuación)

En 2021, GOBHI se reunió con las Tribus Confederadas de la Reserva India de Umatilla (CTUIR) para presentar y discutir información sobre la gama de servicios, el Plan de Mejora de la Salud Comunitaria (CHP) y el Plan Comprensivo de Salud Conductual (CBHP). El CTUIR proporcionó retroalimentación sobre las presentaciones y aportó a los planes de GOBHI para la salud Conductual, y resaltaron las siguientes necesidades:

- Brechas en el tratamiento de la dependencia química
- Falta de proveedores de tratamiento
- Brechas en las camas de relevo y desvío
- Telesalud
- Necesidades para las personas en el Espectro Autista
- Desafíos de Transporte
- Necesidad de atención integral a la persona y abordar las causas fundamentales de los problemas de salud
- Deseo de considerar enfoques adicionales para el tratamiento, como la terapia equina y la acupuntura
- Agradecimiento por la reunión y deseo de participación continua

Determinantes sociales de la salud

Healthy People, una iniciativa del Departamento de Salud y Servicios Humanos de los EE.UU, define los Determinantes Sociales de la Salud (SDOH) como condiciones en los ambientes en los que las personas nacen, viven, aprenden, trabajan, juegan, adoran y envejecen que afectan una amplia variedad de resultados y riesgos de salud, funcionamiento y calidad de vida. Al apoyar el bienestar de los pacientes y la población, las inversiones que se enfocan en SDOH pueden mejorar los resultados de los pacientes, ayudar a administrar los costos de atención médica y apoyar la equidad en la salud. Los datos que se muestran a continuación representan contextos a nivel de condado en lugar de la subpoblación del condado que son miembros de OHP.

Estabilidad económica	Condados de EOCCO	Oregón
Ingreso medio por hogar ¹	\$48,918	\$65,667
Horas de trabajo por semana con salario mínimo para pagar el alquiler de 2 cuartos ²	53	79
% Hogares que gastan al menos el 30% de los ingresos en vivienda ¹	31%	49%
% Desempleados ³	4.3%	4.1%

Vecindario y entorno físico	Condados de EOCCO	Oregón
Promedio de tiempo viajando ¹	14,4 minutos	19,5 minutos
% Adultos sin actividad física ⁴	23.7%	17.0%
% Unidades de vivienda vacías ¹	15.5%	7.8%
% Problemas de vivienda (hacinamiento, costo o falta de cocina o plomería) ¹	30%	38%
# Crímenes violentos por cada 100,000 personas ⁵	210	289
Contaminación media diaria por partículas (PM2,5) ⁶	8.3	9
% Hogares con suscripción a Internet de banda ancha ¹	78.5%	93.0%

Determinantes sociales de la salud (continuación)

Educación	Condados de EOCCO	Oregón
% Niños de 3 a 4 años que no asisten a la escuela ¹	64.2%	55.6%
% Habilidad de matemáticas en 8º grado ⁷	32.4%	38.0%
% Habilidad de lectura en 8º grado ⁷	49.8%	53.0%
% Graduado de la preparatoria o superior ¹	87.8%	90.7%

Comunidad	Condados de EOCCO	Oregón
% Niños en hogares con padre/madre soltera ¹	33.7%	30.0%
% En la fuerza laboral ¹	53.7%	62.6%
# Asociaciones sociales por cada 10.000 personas ⁸	12	10

Sistema de Salud	Condados de EOCCO	Oregón
% de personas sin seguro (< 65 años) ¹	7.9	6.7
Relación entre la población y los proveedores de salud mental ⁹	301:1	208:1
Relación entre la población y los médicos de atención primaria ⁹	2326:1	1091:1
Relación entre la población y los dentistas ⁹	1821:1	1256:1
% Adultos que reportan salud regular o mala ¹²	17.5%	17.0%
# Días de salud mental mala en los últimos ¹²	4,6 días	4,8 días

Viveres	Condados de EOCCO	Oregón
% Cupones de alimentos / beneficios de SNAP ¹	22.6%	17.0%
% Inseguridad alimentaria ¹⁰	12.9%	12.9%
% Bajo acceso a alimentos saludables ¹¹	12.5%	5.0%

Fuentes de Datos:

- Encuesta de la Comunidad Americana
- Coalición Nacional de Vivienda de Bajos Ingresos
- Oficina de Estadísticas Laborales
- Atlas interactivo de la diabetes de los CDC
- Denuncia Uniforme de Delitos
- Red de Seguimiento de Salud Pública Ambiental
- Departamento de Educación de Oregón
- Patrones de Negocios de Condados
- Archivo de Recursos de Salud del Area/Asociación Médica Americana
- Mapear la Brecha de Comidas
- Atlas del Medio Ambiente Alimentario del USDA
- Sistema de Vigilancia de Factores de Riesgo del Comportamiento

Impacto e Inversiones



Invertir en nuestras comunidades

GOBHI es una organización sin fines de lucro 501 (c) (3), que recibe fondos de un grupo diverso de fuentes dirigidas a brindar cuidados de calidad a las personas en nuestra región.

GOBHI es un propietario mayoritario igual de EOCCO, administrando una variedad de fondos destinados a mejorar el sistema de atención, promover mejores resultados de salud y facilitar la integración de la salud física, conductual y oral. Además de los fondos que recibimos para ayudar a administrar los beneficios para los miembros de EOCCO, GOBHI administra un portafolio de contratos estatales y regionales, también subvenciones federales y locales, para proporcionar servicios y asistencia para fortalecer a las familias y los sistemas de cuidado en todo Oregón.

Somos firmes abogados para aumentar la inversión externa en nuestras comunidades rurales y fronterizas y valoramos enormemente nuestras asociaciones en esa misión. En 2021, GOBHI pudo apoyar iniciativas en todo el estado de Oregón gracias a la generosa financiación y donaciones recibidas de los siguientes socios: Administración de Recursos y Servicios de Salud de los Estados Unidos (HRSA), Fundación Comunitaria de Oregón, Fundación Cambia Health, Alianza de Vida Saludable del Este de Oregón, Condado de Gilliam, Centro de Aprendizaje Temprano de Four Rivers, Hospital St. Anthony, y también donantes privados individuales.

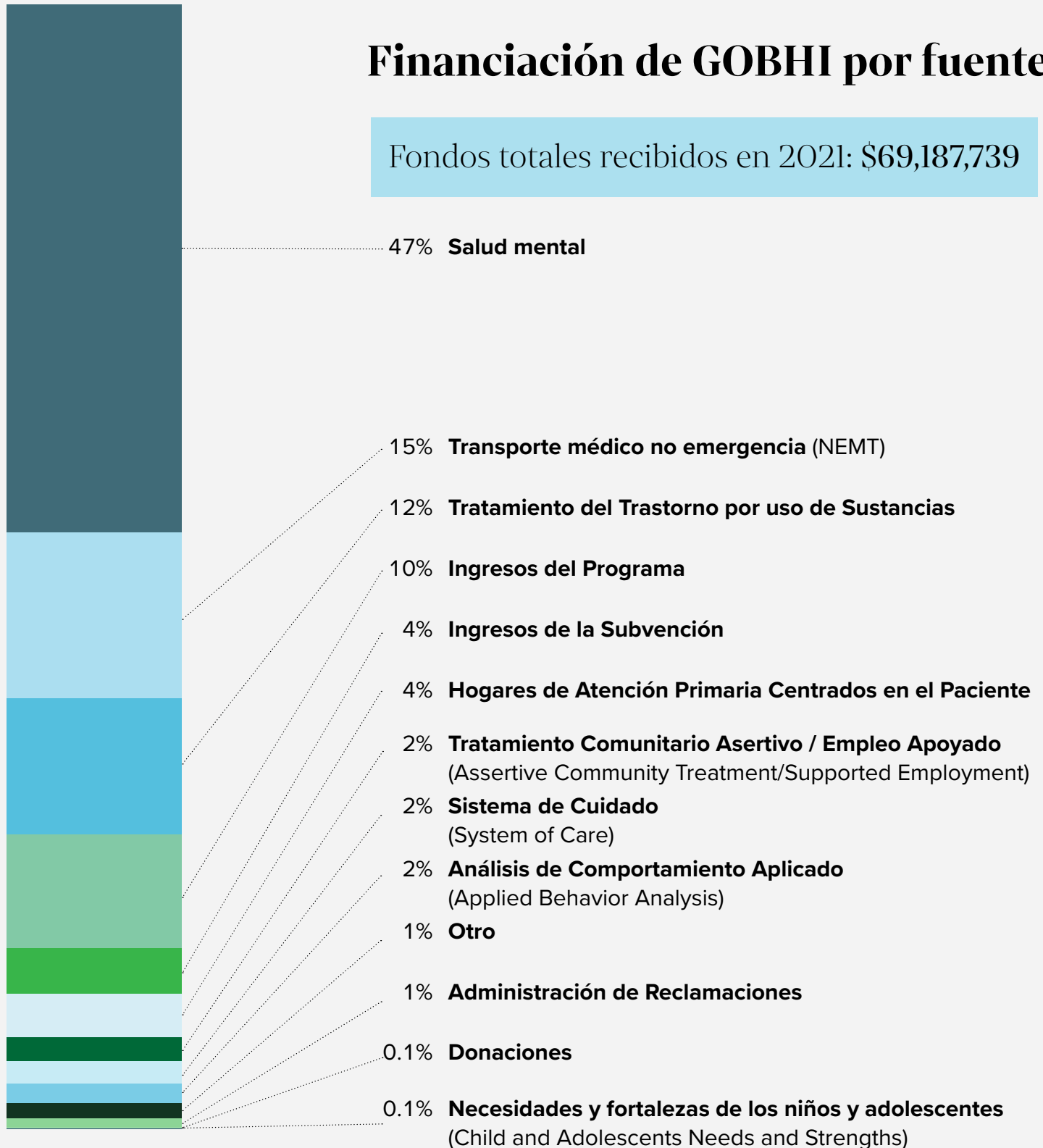
GOBHI se dedica a empoderar a nuestras comunidades para proporcionar la mejor atención posible a nuestros miembros a través de una serie de enfoques de financiación innovadores. La mayoría de los \$47,630,535 en fondos de Salud Conductual que recibimos en 2021 se distribuyeron a través de pagos mensuales por miembro por mes, o “pagos por capitación”, a nuestros Programas Comunitarios de Salud Mental

(CMHP) contratados y Hogares de Atención Primaria Centrados en el Paciente (PCPCH) basado en las poblaciones de miembros en las regiones a las que sirven.

Este modelo permite a nuestros proveedores pasar más tiempo enfocados en la atención al paciente al tiempo que garantiza que haya fondos sostenibles para la infraestructura crítica de salud conductual durante todo el año.

Financiación de GOBHI por fuente

Fondos totales recibidos en 2021: \$69,187,739



Plan Comprensivo de Salud Conductual

En nombre de EOCCO, GOBHI llevó a cabo un Plan Comprensivo de Salud Conductual general en 2021. Al acercarnos al segundo año de implementación, esta actualización ilustra las áreas clave del plan y nuestro progreso al servicio de los Profesionales del Este de Oregón y sus comunidades.



Desarrollo de la Fuerza Laboral

► **OBJETIVO:** EOCCO desarrollará una fuerza laboral adecuada y diversa mediante:

- Disminuir los vacantes de proveedores;
- Reducir la rotación y estabilizar la fuerza laboral;
- Asegurar que la fuerza laboral en cada condado refleje la población de miembros respectivas

El comité de Desarrollo de la Fuerza Laboral ha estado progresando en múltiples niveles. La Red de Recursos Humanos del Este de Oregón (EO HR), creada e implementada para este proyecto, se reúne cada dos meses con participantes activos del personal de Recursos Humanos que representa a varios condados de EOCCO; esta red aborda temas como la retención, el reclutamiento, la diversidad y otros temas importantes de recursos humanos que afectan específicamente a los condados del este de Oregón. Las ofertas de trabajo y las asociaciones se han ampliado para alcanzar a más personas. Finalmente, GOBHI se ha embarcado en una campaña de educación pública dirigida a la importancia de los servicios de salud conductual y la fuerza laboral en el este de Oregón, a partir de la primavera de 2022.

Plan Comprensivo de Salud Conductual (continuación)



Desarrollo de redes de salud conductual

► **OBJETIVO:** EOCCO se asegurará de que la red de proveedores satisfaga las necesidades de los miembros al:

- (1) Realizar una evaluación comprensiva con un plan estratégico adjunto para la red de salud conductual; y (2) la realización de encuestas de satisfacción de los miembros y/u otros métodos para la retroalimentación de los miembros;
- Ampliar los servicios ambulatorios de SUD para adolescentes;
- Ampliar la educación de los padres y los servicios de terapia diádica para niños, de 0 a 5 años, y sus cuidadores

Dentro del comité de Desarrollo de la Red de Salud conductual, hay objetivos multifacéticos en los que se centran los miembros del comité. Se formó un subcomité para abordar las deficiencias de capacidad, con un enfoque específico en las poblaciones especiales; este subcomité se reúne regularmente además de las reuniones actuales de Desarrollo de la Red de Salud del Comportamiento. En el poco tiempo que el comité ha estado en acción, se identificó un enfoque especializado en la población (la población LGBTQIA2S+) y se creó y completó una capacitación sólida para la región EOCCO. Además, se está llevando a cabo un plan para abordar los servicios de SUD para adolescentes, parte del cual es una colaboración de proveedores que representan a varios condados de EOCCO que se reúnen semanalmente. Triple P (Programa de Crianza Positiva) también se ha expandido, con nuevos contratos que se están solidificando y más en proceso. Por último, se completó una encuesta socioemocional que proporcionará datos importantes para la métrica de niños de 0 a 5 años.



Estabilidad de Vivienda

► **OBJETIVO:** Al expandir el modelo de colaboración comunitaria existente, coordinar esfuerzos y recursos, y maximizar las oportunidades de vivienda apoyada para los miembros, EOCCO ayudará a las comunidades del Este de Oregón a:

- Mejorar el acceso a la vivienda con apoyo;
- Mejorar las condiciones de vivienda y reducir las disparidades para los miembros de EOCCO y sus familias que experimentan falta de vivienda y/o inestabilidad de vivienda

El comité de Estabilidad de vivienda implica asociaciones sólidas con expertos en servicios del condado de EOCCO y miembros de la comunidad. Con la implementación exitosa de una Reunión sobre Vivienda Asequible, se reunieron y discutieron problemas, soluciones y experiencia locales de vivienda; Asistieron 66 participantes, en representación de todos los condados de EOCCO. Con la información y los contactos recopilados durante la Reunión, se creó una Colaboración de Vivienda para abordar los objetivos y problemas que afectan específicamente a la región EOCCO con juntas que ocurren cada seis semanas. Los miembros de la colaboración incluyen proveedores de EOCCO, expertos/organizaciones regionales de vivienda y otras partes interesadas. Otro enfoque del comité de Estabilidad de Vivienda es el Fondo SHARE (Apoyo a la Salud para Todos a través de la REinversion); la subvención Share Funding 2021 se otorgó a cinco solicitantes, por un total de \$342,229. Para el año 2022, el proceso de solicitud de SHARE comenzará a mediados de año, con un fondo aumentado de aproximadamente \$ 1.5 millones.

Matriz de Servicios de Salud Conductual

En 2021, EOCCO entregó más de \$ 24 millones en servicios de salud conductual.

Los servicios de salud mental (MH) representaron el 81% de los servicios prestados, mientras que los servicios de trastorno por uso de sustancias (SUD) totalizaron el 19%. De los 129,234 servicios encontrados, los servicios prestados a los jóvenes representaron el 30% del total de dólares gastados.

Servicios encontrados: \$24,830,871

MH:	\$20,173,417
SUD:	\$4,657,454
Jóvenes:	\$7,443,737 (30%)
Adultos:	\$17,387,134 (70%)

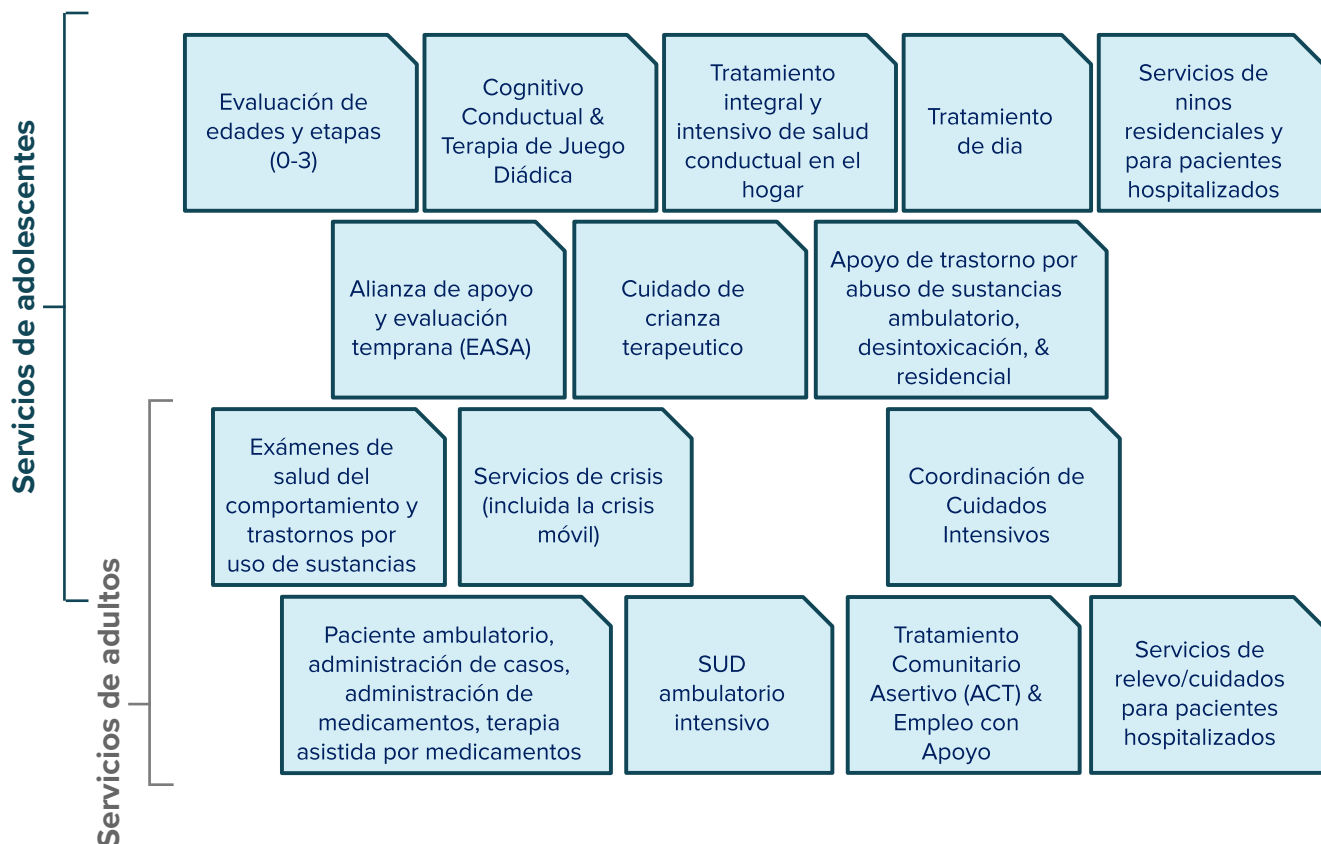
Resúmenes

Servicios prestados:	129,234
Miembros que recibieron servicios:	12.4%
SUD:	2,191 personas atendidas
MH:	7,775 personas atendidas

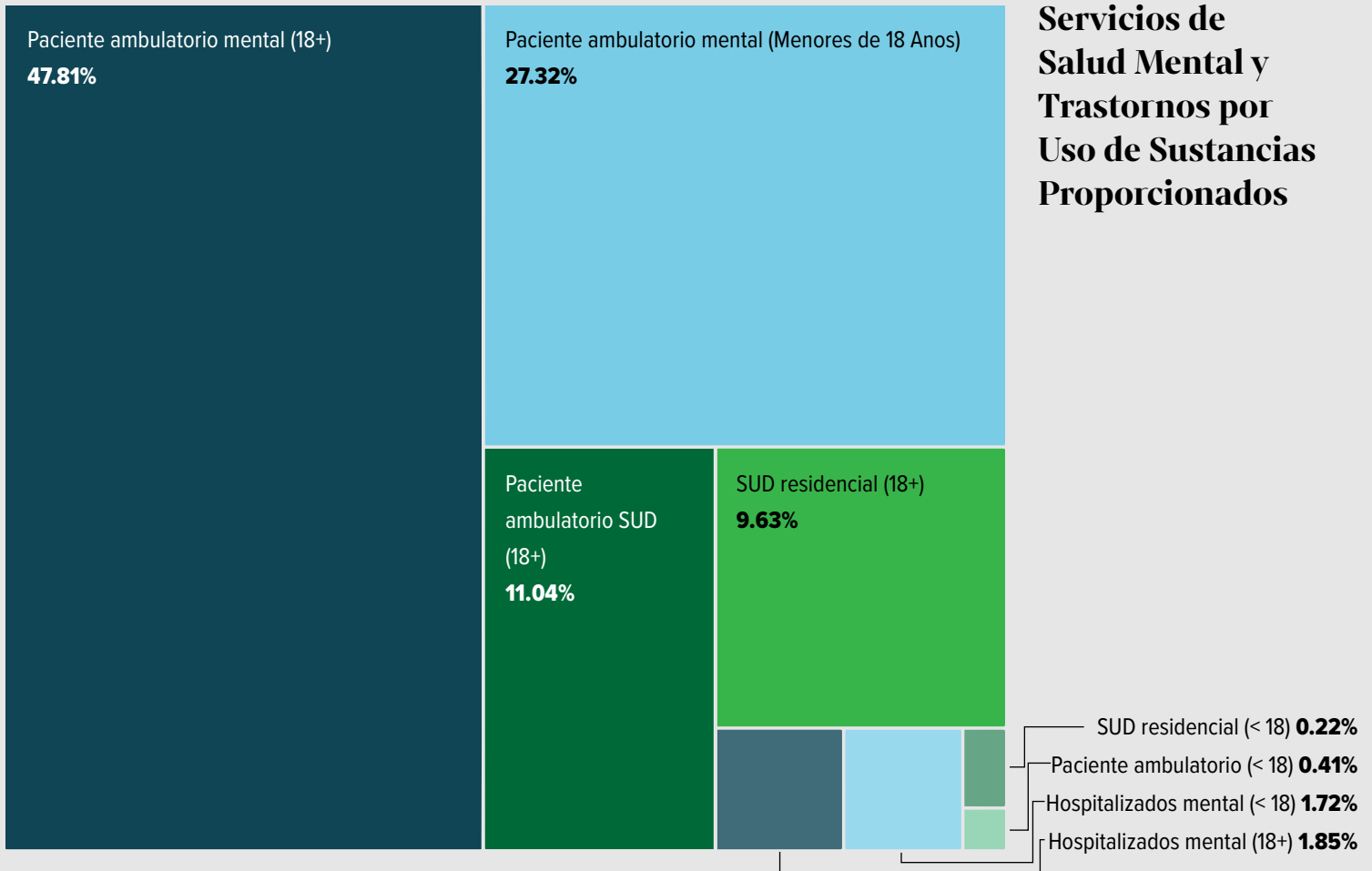


Servicios preventivos

Servicios intensivos



Servicios de Salud Mental y Trastornos por Uso de Sustancias Proporcionados



Servicios de Salud Mental

Pacientes Externo

EOCCO vio un aumento del **10.8%** en los servicios para pacientes externos de salud mental de 2020 a 2021 para adultos y jóvenes. Más de 7,000 miembros recibieron servicios de salud mental en 2021, el más común siendo la psicoterapia. La edad promedio de los miembros para recibir un servicio de salud mental fue de 33 años.

MH Paciente Externo Joven:

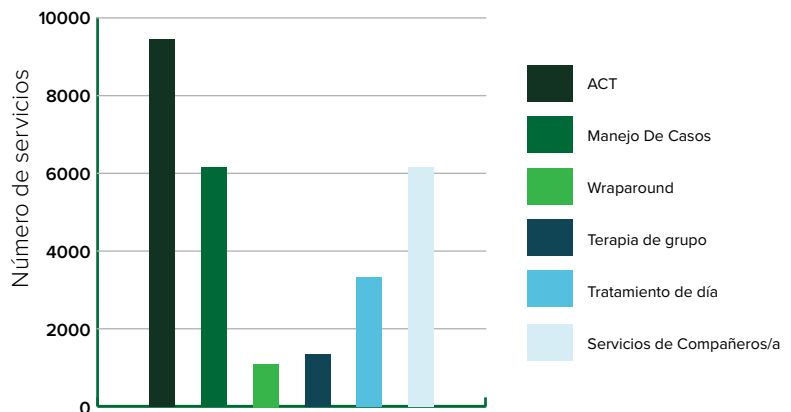
26,035 servicios · 2,149 individuos

MH Paciente Externo Adulto:

71,316 servicios · 5,147 individuos

Compañeros

586 personas recibieron servicios de apoyo entre pares de salud mental durante todo el año, lo que representó alrededor de 6,000 servicios proveidos



Tratamiento Diurno

En 2021 se proporcionaron más de 3,300 servicios de tratamiento diurno a 40 jóvenes.

Tratamiento Comunitario Asertivo (ACT)

145 miembros recibieron servicios de ACT durante todo el año y se proporcionaron más de 9,000 servicios, lo que representa un aumento del 18% en comparación de los servicios de ACT proporcionados en 2020.

Servicios de Trastornos por Uso de Sustancias

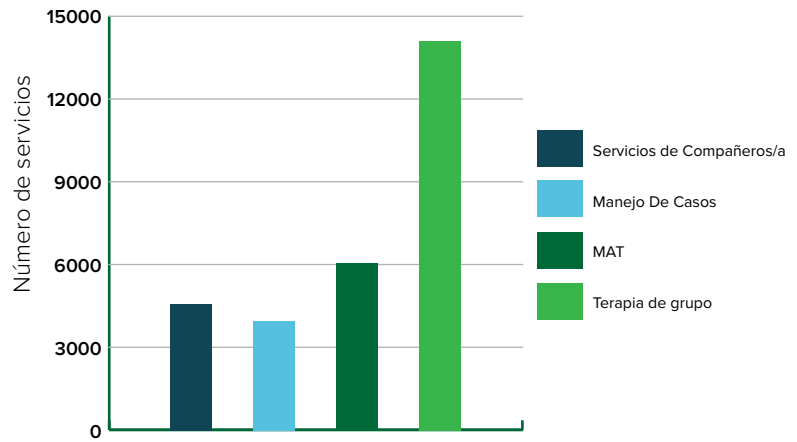
Aproximadamente 2,100 miembros de EOCCO recibieron servicios SUD en 2021, lo que representó más de \$4 millones del total de servicios encontrados durante todo el año. Los servicios SUD representaron el 19% del total de dólares gastados en servicios de Salud Conductual. La edad promedio de los miembros para recibir los servicios de SUD fue de 36 años.

Paciente Externo

Al igual que la salud mental, el servicio más utilizado dentro de los programas de trastornos por uso de sustancias es la terapia de paciente externo. Más de 1,900 miembros recibieron atención ambulatoria durante todo el año.

Servicios Entregados por compañeros

Se proporcionaron más de 4,500 servicios entregados por compañeros de SUD, lo que representó un aumento del 31% en comparación al año pasado.



Terapia Asistida por Medicamentos (MAT)

El número de personas que recibirán servicios mat en 2021 se duplicó con respecto a 2020.

SUD Residential and Detox

Poco más de 500 personas recibieron servicios residenciales y de desintoxicación de SUD en el transcurso del año. Estos servicios representaron aproximadamente el 10% de los dólares gastados en 2021..

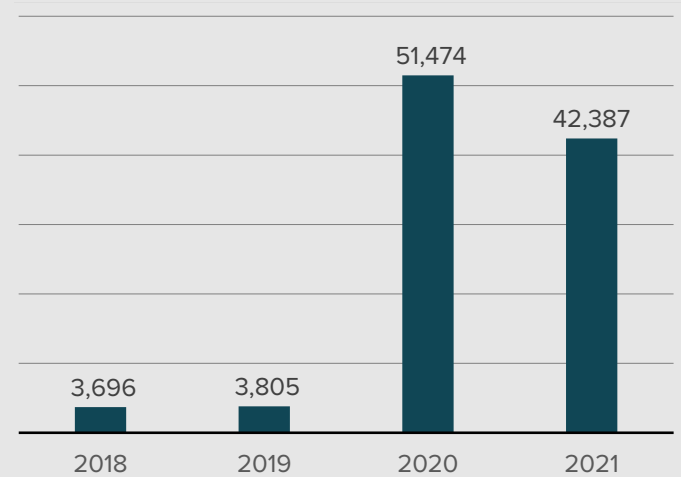
Salud Tele Conductual

EOCCO continuó viendo una alta utilización de los servicios de salud conductual proporcionados a través de la telesalud entre los proveedores en 2021 de manera similar a como lo hicimos durante la pandemia en 2020.

Se ahorraron más de 230,000 millas de viaje debido a la utilización de los servicios de salud tele conductual el año pasado.

Una variedad de más de 42,000 servicios se proporcionó telefónicamente durante todo el año, que incluyeron servicios como terapia individual y familiar, servicios entregados por compañeros y envoltentes.

Comparación año tras año de los servicios de telesalud



Servicios integrados

Para ayudar a una persona a enfrentar algunos de los desafíos más difíciles de la vida, se necesita un equipo. Se necesita conexión en el tejido de los servicios humanos. Ahí es donde interviene el equipo de Servicios Integrados de GOBHI. El equipo ayuda a los miembros a abordar una variedad de barreras y dificultades en sus vidas. Este ejemplo es un caso que muestra su trabajo en acción.:

Un miembro de 40 años que vive con trastorno bipolar, dependencia del alcohol, otro trastorno por uso de psicoactivos y una lesión cerebral traumática enfrenta múltiples desafíos que incluyen; ser una persona sin hogar, navegar por los Servicios de Trastornos por Uso de Sustancias, Salud del Comportamiento, Servicios de Salud Física y participación en el sistema de justicia penal.

Integrated Services Connections



El equipo del Departamento de Servicios Integrados ayudó con éxito a este miembro a acceder a la atención y los servicios que necesitaba. Sin estas intervenciones y servicios, esta persona habría tenido más visitas al Departamento de Emergencias (ED), hospitalizaciones, encuentros con el sistema de justicia penal y un mayor riesgo de lesiones y muerte. Esta persona tiene dificultades para poder defenderse a sí misma y tiene un apoyo social/emocional limitado. Las visitas al SU para este miembro se redujeron de 22 en un año a 7 en los últimos 6 meses. Esto fue posible gracias al apoyo del equipo de servicios integrados y todos los socios comunitarios que participaron en su atención.

Esta persona fue remitida a los servicios de coordinación de la atención cuando estaba en desintoxicación y necesitaba más apoyo para regresar a la comunidad de manera segura. Se les asignó un administrador de atención de la salud conductual que se puso en contacto con la persona y su equipo. El administrador de atención ayudó a conectar a esta persona con muchos recursos y servicios durante un año, incluido el acceso a la cárcel, el acceso a las salas de emergencia del hospital, apoyo intensivo de salud mental para pacientes ambulatorios para enfermedades mentales crónicas, tratamiento de trastornos por uso de sustancias, incluido el tratamiento residencial y de desintoxicación, niveles de atención, coordinación con el equipo de administración de utilización interna para servicios, pruebas para discapacidades cognitivas, coordinación con administración de casos de salud física y sistemas de apoyo para discapacidades, y servicios de beneficiario y tutela.

Este cambio positivo en la vida del miembro fue posible gracias al trabajo del equipo de Servicios Integrados y los socios

Transporte médico no emergente

El programa NEMT conecta a nuestros miembros con servicios de atención médica física, conductual y bucal. Nos asociamos con proveedores de transporte locales y conductores voluntarios para coordinar viajes gratuitos para los miembros del Plan de Salud de Oregón hacia y desde las citas médicas programadas.

GOBHI administra este programa en nombre de EOCCO y atiende a miembros en la región de EOCCO de 12 condados, así como a miembros de pago por servicio en los condados de Hood River y Wasco.

El centro de llamadas de NEMT

Contestó 90,387 llamadas

Hizo 20,592 llamadas

Total: 110,979 llamadas

304 llamadas por día

Principales categorías de servicio para los viajes

- | | | |
|--|---------------------------------------|--------------------------------------|
| 1. Tratamiento para el Trastorno por consumo de sustancias | 5. Terapia física | 9. Cuidado de heridas |
| 2. Dialisis | 6. Salud Mental individual consejería | 10. Salud Mental en grupo consejería |
| 3. Revisión médica de rutina | 7. Revisión Médica | |
| 4. Seguimiento | 8. Dental | |

Nuestros Programas

GOBHI ofrece una amplia gama de programas e iniciativas en servicio de salud conductual y bienestar en todo Oregón.

La siguiente sección proporciona información clave y aspectos destacados de cada programa.



En esta sección

Applied Behavior Analysis	(Análisis de Comportamiento Aplicado)
Child-Parent Psychotherapy	(Aplicada padre-hijo)
Choice Model	(Modelo de elección)
Community Engagement and Health Systems	(Sistemas de Salud y Participación Comunitaria)
Early Assessment and Support Alliance	(Alianza de Apoyo y Evaluación Temprana)
Early Childhood / Positive Parenting Program	(Programa de Primera Infancia / Paternidad Positiva)
Evidence Based Tele-Behavioral Health Network Program	(Programa de red de salud conductual basada en evidencia)
Frontier Veggie Rx	Receta vegetariana de la frontera
Intensive In-Home Behavioral Health Treatment	(Tratamiento intensivo de salud conductual en el hogar)
Older Adult Behavioral Health	(Salud conductual de adultos mayores)
Oregon Center on Behavioral Health and Justice Integration	(Centro de Oregón para la Salud del Comportamiento y la Integración de la Justicia)
Oregon Kinship Navigator	(Navegador de parentesco de Oregón)
Peer Services	(Servicios de compañeros)
Rental Assistance	(Asistencia de alquiler)
Substance Use Disorder Programs	(Programas para trastornos por uso de sustancias)
Systems of Care / Wraparound	(Sistemas de Atención / Wraparound)
Therapeutic Foster Care / Foster Plus	(Cuidado de crianza temporal terapéutico integral / Foster Plus)

Applied Behavior Analysis (ABA) (Análisis de Comportamiento Aplicado) es una intervención basada en evidencia para personas con trastornos del espectro autista. La terapia ABA aplica nuestra comprensión de cómo funciona el comportamiento en situaciones reales.

El enfoque está en evaluar el por qué detrás de las respuestas angustiosas y en el desarrollo de habilidades que ayuden al alumno a mejorar la autodefensa y las interacciones con su entorno. ABA utiliza principios de la teoría del aprendizaje para optimizar el crecimiento de un niño en habilidades de comunicación, habilidades sociales y habilidades de vida independiente. ABA está cubierto por el Plan de Salud de Oregón y, a menudo, forma parte de los servicios integrales de apoyo para el autismo. GOBHI está comprometido con el tratamiento de niños que experimentan un trastorno del espectro autista

Lo más destacado de 2021

Se pasó de servicios en el hogar a servicios clínicos en 2021

Contrató, capacitó y retuvo a 4 nuevos intervencionistas de comportamiento registrados.

Aumento de las horas de tratamiento servidas a los miembros en un 294 %.

20 familias recibieron servicios extendidos de capacitación para padres y 23 niños recibieron servicios de tratamiento en persona.

Apoyó a dos niños con dispositivos de comunicación.

Desarrolló un nuevo proceso de referencia de ABA accesible en el sitio web de GOBHI.

Child-Parent Psychotherapy (CPP) (Psicoterapia padre-hijo) es una práctica basada en evidencia que es un modelo de tratamiento basado en relaciones para niños pequeños, desde el nacimiento hasta los 5 años, que ayuda a los niños pequeños y a sus cuidadores a recuperarse y sanar después de eventos estresantes y traumáticos.

El programa de capacitación de CPP se ofrece a proveedores de salud mental en todo el estado y proporciona una “Comunidad de aprendizaje” donde los participantes forman relaciones terapéuticas y de apoyo a través del compromiso de completar un aprendizaje colaborativo de 18 meses. En colaboración con la Autoridad de Salud de Oregón, los consultores de CPP y el personal de la primera infancia brindan capacitación clínica y apoyo administrativo que es necesario para que obtengan el respaldo en la práctica terapéutica de CPP.



Lo más destacado de 2021

En enero de 2021, se lanzó la primera colaboración de aprendizaje virtual con 20 participantes

Un nuevo capacitador aportó una perspectiva centrada en la diversidad al trabajo con niños y familias.

CPP ofrecerá una nueva colaboración de aprendizaje en septiembre de 2022.

Choice Model (Modelo de elección) es un programa estatal que no pertenece a Medicaid diseñado para satisfacer las necesidades de las personas con enfermedades mentales graves y persistentes (SPMI, por sus siglas en inglés) que están en riesgo de, o ya han accedido, a la hospitalización residencial y para pacientes hospitalizados, incluido el Hospital Estatal de Oregón (OSH, por sus siglas en inglés). Los servicios descritos en el Modelo de elección están diseñados para mejorar la flexibilidad y la capacidad de los proveedores locales de servicios de salud conductual para promover la recuperación basada en la comunidad y reducir la necesidad de servicios menos efectivos, coercitivos/restrictivos, sobre todo en hospitales e instituciones.

El equipo de Participación Comunitaria y Sistemas de Salud, también conocido como el “Equipo de campo”, trabaja dentro de la región de EOCCO para garantizar la participación de la comunidad en las evaluaciones de salud, establecer áreas de trabajo prioritarias y recomendaciones de financiación. El Equipo de Campo supervisa el Consejo Asesor Comunitario (CAC) de EOCCO, que brinda recomendaciones a la Junta Directiva de EOCCO. El CAC recibe aportes de cada uno de los doce condados a través de sus respectivos Socios Comunitarios Locales de Salud (LCHP). A través de fuertes colaboraciones con las partes interesadas, implementan las actualizaciones anuales del Plan de Salud Comunitario y las Evaluaciones de Salud Comunitaria de EOCCO (cada cinco años). El equipo de campo abarca una variedad de habilidades y ha construido capital social en el este de Oregón que mejora nuestra capacidad de apoyar los esfuerzos en torno a la transformación de la práctica de atención primaria, involucrando a los miembros y familias del OHP, asociándonos en prácticas comunitarias con Early Learning Hubs, escuelas, salud pública, gobierno local, comunidades tribales y servicios de salud bucal y del comportamiento, todos con un énfasis específico en la equidad en la salud y los determinantes sociales de la salud.

Lo más destacado de 2021

Distribuyó \$ 85,000 en fondos para ayudar a salvar la vivienda, el transporte, la tutela y una variedad de otras necesidades temporales durante los períodos en que las personas están en transición,

entre varios niveles de atención y elegibilidad. En coordinación con nuestros socios comunitarios, el personal de GOBHI ayudó a atender a 76 personas

Lo más destacado de 2021

“Pivote” exitoso de 12 CAC a un solo modelo de CAC

Mayor diversidad en la voz de los miembros en la membresía del CAC más del requisito del 51 % de los miembros consumidores del OHP; la gran mayoría con experiencias vividas

Informe de progreso publicado por EOCCO “Community Health Plan” (CHP)

Proporcionó supervisión directa a más de 30 programas financiados por las Reinversiones de la Iniciativa de Beneficios Comunitarios de EOCCO. Proporcionó asistencia técnica personalizada para 35 clínicas en la región de EOCCO, que incluyen:

- ▶ Apoyo de asistencia técnica para dos clínicas recién inauguradas
- ▶ Clínicas por primera vez para Hogares de Atención Primaria Centrados en el Paciente (PCPCH) y 10 clínicas que aumentan su estado de nivel de PCPCH según las nuevas pautas de PCPCH de 2021 (revisadas en enero de 2022)
- ▶ Preparación de la visita de sitio para las prácticas “Five Star” Cinco Estrellas PCPCH, según sea necesario

Early Assessment and Support Alliance (EASA) (Alianza de Apoyo y Evaluación Temprana) es una red estatal de programas que identifica a los jóvenes de 15 a 25 años con síntomas de psicosis lo antes posible. El programa EASA brinda apoyo y tratamiento basado en investigaciones actuales. El objetivo de EASA es envolver los servicios alrededor de los jóvenes y su sistema de apoyo. Estos envuelven los servicios incluyen psicoeducación y apoyo para reducir el estigma y mantener los objetivos de vida. GOBHI es responsable de asignar fondos, brindar supervisión y coordinar la atención de los programas de EASA que están cubiertos por el área de servicio de GOBHI los servicios incluyen psicoeducación y apoyo para reducir el estigma y mantener los objetivos de vida.



Lo más destacado de 2021

41 miembros inscritos servidos en todo el este de Oregón

43 referencias recibidas al programa EASA

16 nuevos jóvenes se inscribieron en EASA

El Equipo de Primera Infancia apoya y colabora con socios clave en la educación de la primera infancia, los servicios sociales y la salud pública. El equipo participa como miembros de las Juntas de Gobierno del Centro de Aprendizaje Temprano, los Centros de Padres, la Junta de la Asociación de Salud Mental Infantil de Oregón (ORIMHA) y las Juntas de Guarderías de Alivio.

Los miembros del equipo participan activamente en la creación de asociaciones comunitarias para apoyar a los niños y las familias en la región del este de Oregón. Esta iniciativa se alinea con las prioridades del Plan Regional de Salud Comunitario (RCHP), que describe los objetivos y estrategias relacionados con la población de 0 a 5 años y los esfuerzos para servir a la salud y el bienestar de los jóvenes y las familias

The Triple P – Positive Parenting Program® (Programa de Parentalidad Positiva) es un sistema de apoyo para padres y familias basado en evidencia diseñado para prevenir y tratar problemas emocionales/de comportamiento en niños y adolescentes. Su objetivo es prevenir problemas en la familia, la escuela y la comunidad antes de que surjan y crear entornos familiares que animen a los niños a desarrollar su potencial. Como socio líder, GOBHI está colaborando con socios comunitarios para implementar Triple P como el principal programa de crianza basado en evidencia.*

El programa Triple P de GOBHI se originó en el condado de Umatilla y desde entonces se ha expandido a los condados de Baker, Gilliam, Wallowa, Grant, Harney, Malheur, Morrow, Sherman, Union y Wheeler, así como a niños y familias de las tribus confederadas de los Estados Unidos. Reserva Indígena Umatilla. Los servicios de Triple P se ofrecen a todos los cuidadores e incluyen talleres grupales a través de educación para padres en línea. El programa Triple P de GOBHI contrata a socios locales para brindar apoyo individual a los niños y sus familias. Nuestro programa fue el primer sitio en los Estados Unidos en implementar el programa de Educación Infantil Temprana Positiva (PECE).

Lo más destacado de 2021

Triple P se esta ampliado para servir a las tribus confederadas de la reserva india de Umatilla

Contrató a un nuevo Especialista Triple P para satisfacer las necesidades de los padres locales

Obtención de subvenciones y apoyo financiero en asociación con Pendleton DHS Child Welfare, Four Rivers Early Learning Hub y Oregon Parenting Education Collaborative

* Ministry and Mission Funds (MMF) of St. Anthony Hospital in Pendleton partners with GOBHI for a Positive Parenting Program Grant.

The Judith K Hofer Fund of the Oregon Community Foundation awarded GOBHI a Parent Ed Health Partnership Grant (specific to Gilliam, Sherman, and Wheeler Counties)

La salud conductual basada en la evidencia

Programa de red es una iniciativa de GOBHI es para construir infraestructura tecnológica dentro de nuestro proveedor, ampliando la prestación de servicios de telesalud y ampliar el acceso a la atención de la salud. Este nos permite llegar a las personas incluso en los lugares más comunidades aisladas. La pandemia de COVID-19 creó una necesidad inmediata para que nuestras comunidades hicieran una transición rápida de la atención tradicional entornos de oficina a entornos virtuales y El este de Oregón estaba excepcionalmente preparado para este desafío. A través de una alianza con la Salud Administración de Recursos y Servicios, GOBHI ha implementado (Mend), un compromiso del paciente software, a través de nuestros CMHP, y directamente a domicilios de los pacientes. Mend nos permite mantener virtual visitas. Su conexión de video segura puede compartir archivos, enviar mensajes y recopilar formularios, fotos, o datos de un paciente desde un teléfono inteligente, tableta, o computadora.

The Frontier Veggie Rx (FVRx) (receta vegetariana de la frontera) programa es una iniciativa de alimentación saludable que apoya a las personas y sus familias en los condados de Gilliam, Harney, Lake, Sherman y Wheeler. GOBHI administra este programa con Fondos de Reinversión de la Iniciativa de Beneficio Comunitario de EOCCO. A través de este programa de vales, los prescriptores locales evalúan a las personas para determinar si tienen inseguridad alimentaria. Los hogares elegibles pueden recibir una receta mensual para comprar frutas y verduras saludables frescas o congeladas en tiendas locales o mercados de agricultores. El programa FVRx mejora la salud general de un individuo y una comunidad al abordar la inseguridad alimentaria, trabajando con proveedores locales para brindar una mayor variedad y un menor costo en frutas y verduras frescas y congeladas.

Lo más destacado de 2021

GOBHI distribuyó \$9,703 en 2021 para ayudar a comprar equipos y planes de datos y apoyar la expansión de la salud conductual a distancia en nuestras comunidades.

En 2021, GOBHI y sus CMHP utilizaron la plataforma Mend para atender a 1579 miembros.

Se brindaron 42,283 servicios en nuestras comunidades vía telesalud 2021.

95 proveedores de salud conductual brindaron servicios de telesalud a través de Mend en 2021.

Los servicios brindados en Mend representaron el 33 % de todos los servicios de telesalud brindados a los miembros de EOCCO.

Lo más destacado de 2021

Servido en el surtido de 4,661 recetas nuevas y resurtidas en cuatro condados, lo que equivale a \$139,830 en Reinversiones de la Iniciativa de Beneficio Comunitario de EOCCO para apoyar la alimentación saludable en estos condados rurales.

Las asociaciones con Eastern Oregon Healthy Living Alliance y la campaña Share Our Strength permitieron atender a 37 hogares adicionales, lo que equivale a \$29,302.

La inversión del condado de Gilliam en el programa agregó \$25,010 en fondos, que apoya directamente a 55 hogares.

La inversión del condado de Wheeler en el programa agregó \$5,000 en fondos, que apoyan directamente a 13 hogares.



Intensive In-Home Behavioral Health Treatment (IIBHT) (Tratamiento intensivo de salud conductual en el hogar) es un nivel de atención del Plan de Salud de Oregón (OHP) para jóvenes y familias. IIBHT es un servicio intensivo basado en la comunidad destinado a ayudar a niños, jóvenes y adultos jóvenes hasta los 20 años, y sus familias, que requieren un tratamiento de salud mental más frecuente e intensivo. Se proporciona fuera del modelo de atención tradicional, una vez a la semana, basado en el cuidado ambulatorio de salud.

Los servicios se ofrecen en los horarios y lugares que mejor se adaptan a las necesidades del joven y la familia. Siempre que sea posible, los servicios se ofrecen en persona en la comunidad y/o en el hogar de la familia. Los servicios se adaptan para satisfacer las necesidades individuales del joven y su familia, durante el tiempo que sea necesario el apoyo individual. El joven y la familia contarán con un equipo multidisciplinario de profesionales que se reunirán con ellos un mínimo de 4 horas a la semana



Lo más destacado de 2021

Todos los CMHP están certificados por la OHA para proporcionar IIBHT

Grupos de trabajo IIBHT mensuales con proveedores

Colaboración en documentación compartida y materiales IIBHT en todos los CMHP

La primera auditoría completa con 3 CMHP mostró resultados positivos

11 jóvenes se inscribieron en IIBHT en EOCCO

The Older Adult Program (Salud conductual de adultos mayores) en GOBHI es parte de la Iniciativa de salud conductual para adultos mayores de la OHA. 3 áreas principales:

- Consulta de casos complejos
- Colaboración comunitaria
- Desarrollo de la fuerza laboral y educación comunitaria

El Objetivo de la iniciativa: “Satisfacer mejor las necesidades de los adultos mayores y las personas que viven con discapacidades físicas al mejorar el acceso oportuno a la atención de proveedores calificados que trabajan juntos para brindar servicios de bienestar y salud conductual coordinados, de calidad y culturalmente receptivos.”

Lo más destacado de 2021

Mayor capacidad de capacitación virtual con socios comunitarios; entregó el 100% de los entrenamientos virtualmente

Proporcionó 49 capacitaciones virtuales, llegando a 1,007 socios comunitarios

“Care Partner Support” Series para cuidadores de personas que viven con demencia

Serie de apoyo al duelo

Se asoció con otros especialistas rurales para proporcionar 2 series de capacitación

Programa virtual piloto para fomentar vidas activas y gratificantes para personas mayores (PEARLS) con “Oregon Senior Peer Outreach”

The Oregon Center on Behavioral Health and Justice Integration

(Centro de Oregón para la Salud del Comportamiento y la Integración de la Justicia) es un programa estatal en asociación con la Autoridad de Salud de Oregón para brindar capacitación especializada y asistencia técnica (TA) para socios de justicia y salud conductual para mejorar el conocimiento y mejorar las prácticas destinadas a tratar a personas que, principalmente debido a síntomas de condiciones graves de salud del comportamiento, condiciones neurocognitivas y/o discapacidades intelectuales/del desarrollo, están en riesgo de ser encarcelados o ya están dentro del sistema.

El Centro brinda información, facilitación, capacitación y asistencia técnica para los sistemas de justicia y salud conductual de Oregón, incluidos grupos, equipos e individuos interdisciplinarios. Visite el sitio web del Centro en ocbhji.org

OCBHJI se asocia con el Centro para la Excelencia Policial (CPE) en el Departamento de Estándares y Capacitación de Seguridad Pública (DPSST) para promover, mantener y mejorar los Equipos de Intervención de Crisis (CIT) en Oregón. El objetivo de esta asociación es ayudar a las agencias de justicia penal y salud conductual a brindar una respuesta más efectiva y compasiva a las personas que experimentan una crisis de salud conductual.

Oregon Kinship Navigator

(El navegador de parentesco de Oregón), creado en asociación con ODHS Child Welfare, brinda apoyo, orientación y recursos a los parientes cuidadores que no son padres a lo largo de sus viajes de crianza. Casi la mitad de los 5,820 niños de Oregón en cuidado de crianza familiar son colocados con parientes cuidadores que no son los padres y enfrentan desafíos únicos para manejar el cuidado de estos niños. Además, aproximadamente 40,000 jóvenes se están criando en cuidado familiar en todo el estado. OKN se encuentra dentro del Equipo de Niños en GOBHI. Los miembros de nuestro personal están ubicados en todo el estado de Oregón, lo que brinda un conocimiento único de las comunidades urbanas y rurales de Oregón. Oregon Kinship Navigator ofrece grupos de apoyo en línea y apoyo para padres, referencias de recursos y una guía de recursos legales.

Lo más destacado de 2021

Lanzamiento del podcast “The Center Collaborative: Creative Solutions in Behavioral Health and Criminal Justice” (ocbhji.org/podcast).

Membresía para las juntas estatales y nacionales. Chris Thomas fue designado miembro de la Comisión de Servicios de Defensa Pública por un período de 4 años. Ridg Medford fue elegido miembro de la Junta Internacional del Equipo de Intervención de Crisis y de la Junta Asesora Nacional del CIT ASSIST (Sistema Adaptativo de Apoyo) del Centro de Innovación Policial de Virginia. Implementación y Capacitación Especializada).

Implementación de un taller virtual de sequential Intercept Model (SIM) que permitió continuar trabajando con SIM mientras aún no era posible realizar reuniones presenciales.

Proporcionó consultas a varios estados sobre el trabajo del Centro y presentó en la conferencia internacional del Equipo de Intervención de Crisis sobre el papel del Centro y su asociación con el DPSST.

Lo más destacado de 2021

Creó una asociación continua con Every Child Oregon para satisfacer necesidades tangibles a las familias de parentesco, incluida la ayuda con: comestibles, pañales/ artículos para bebés, muebles, necesidades educativas y de actividades extracurriculares, y muchos otros.

Lanzó un boletín semanal para Kinship Caregivers and Professionals para compartir información y recursos.

Visite el sitio web de Oregon Kinship Navigator en oregonkinshipnavigator.org

The Peer Services (Los servicios de compañerismo) programa en GOBHI apoya a nuestros proveedores y socios de atención médica dentro del área de servicio de EOCCO en el reclutamiento y la capacitación de trabajadores de salud tradicionales (THW). Nuestro personal desempeña funciones de liderazgo para promover y ampliar la utilización y la capacidad de los THW certificados por el estado en toda la región. Los THW están integrados en todos los aspectos de la salud física y la salud del comportamiento. THW es un término general para los trabajadores de salud pública de primera línea que trabajan en una comunidad o clínica bajo la dirección de un proveedor de salud autorizado.

Nuestro equipo apoya a los especialistas para apoyar a jóvenes y familias:

- Ofrecer coaching individual y grupal mensual a especialistas.
- Los especialistas en jóvenes y familias apoyan a jóvenes y familias para que se involucren y participen en las juntas de sistemas de atención.
- Los especialistas en apoyo a jóvenes y familias reciben capacitación en CALM (consejería sobre el acceso a medios letales), sistemas de atención/integración y atención informada sobre traumas
- Colaboración continua con Youth Era y Oregon Family Support Network
- Proporcionó fondos para que dos jóvenes que actualmente no están empleados por un CMHP asistan a la capacitación de Peer Plus Foundations

The Rental Assistance Program (RAP) (El programa de asistencia de alquiler) es un programa de subsidio de alquiler mensual que brinda asistencia de vivienda a personas con enfermedades mentales graves y persistentes que no tienen hogar, corren el riesgo de quedarse sin hogar o corren el riesgo de ser ubicados en entornos restrictivos como niveles de atención residenciales u hospitalarios. GOBHI y Community Counseling Solutions trabajan juntos para brindar servicios directos al cliente, administración y supervisión. La Autoridad de Salud de Oregón es el patrocinador y financiador del programa. Los especialistas residenciales y los apoyos de pares trabajan con propietarios, proveedores comunitarios de salud mental y otros servicios de apoyo para brindarle a la persona los servicios que necesita para permanecer independiente, saludable y segura. Los especialistas en alquiler trabajan en las relaciones dentro de una comunidad que ayudarán a aumentar la disponibilidad de viviendas de alquiler y trabajan con personas y proveedores para derribar las barreras al apoyo financiero de vivienda a largo plazo.

Lo más destacado de 2021

Condujo grupos de apoyo con trabajo compañeros

Continuó brindando asistencia financiera para la contratación y formación de Recuperadores Certificados Mentores (CRM) a través de la financiación de una subvención de respuesta estatal a opioides (SOR) (hasta marzo de 2022)

Coordinó una serie de capacitación de CRM en español, a partir de septiembre de 2021. Facilitado por: Instituto Latino Northwest en colaboración con la Junta de Certificación de Salud Mental y Adicciones de Oregón

Lo más destacado de 2021

Sirvió a 62 hogares individuales con \$232,668 en asistencia de alquiler

61 hogares permanecieron estables; 1 hogar obtuvo asistencia permanente de HUD

Sirvió a 16 hogares con \$18,863 en asistencia para la eliminación de barreras

Realizó una evaluación del programa que reveló que las personas que acceden a la asistencia para el alquiler tienen muchas más probabilidades de participar en servicios de salud conductual basados en la comunidad que los grupos de comparación.



Los trastornos por uso de sustancias (SUD)

equipo respalda el compromiso de GOBHI de garantizar que nuestros miembros tengan acceso a todos los niveles de servicios para trastornos por uso de sustancias. Este equipo apoya a los Proveedores Comunitarios de Salud Mental (CMHP) y otros proveedores de servicios SUD en toda la región.

El equipo SUD trabajó en dos subvenciones estatales de respuesta a opioides (SOR) en 2021. La subvención SOR 1 finalizó en septiembre de 2021 y la subvención SOR 2 comenzó en octubre de 2021. Ambas subvenciones han proporcionado naloxona y cajas de naloxona a los CMHP, los proveedores de SUD, los correccionales y otros miembros de la comunidad. Las subvenciones también han financiado vivienda y servicios de apoyo a la vivienda para más de 300 miembros en la región de EOCCO. Para ayudar a disminuir la crisis de vivienda en el este de Oregón, el equipo de SUD también ha colaborado con EUVAL-CREE en una subvención de planificación que se enfoca en cómo desarrollar más oportunidades

de vivienda en el condado de Malheur. GOBHI ha trabajado en colaboración con Lifeways en el condado de Malheur para ayudar en el desarrollo de servicios de terapia asistida por medicamentos (MAT).

Lo más destacado de 2021

Proporcionó asistencia de vivienda a 240 miembros de EOCCO entre octubre de 2021 y marzo de 2022

Compró \$166,500 en naloxona en marzo de 2021 y la distribuyó en agosto de 2021, con 500 cajas destinados a las fuerzas del orden.

Colaboración con EOCCO en el inicio y compromiso del tratamiento para abordar la medida de incentivo SUD CCO y disminuir la utilización de ED.

Proporcionó asistencia a nuestros proveedores en el desarrollo de sus propuestas de subvención de la Red de recursos de salud conductual (BHRN)

Systems of Care (Sistemas de Atención) es un espectro de servicios y apoyos efectivos para niños, jóvenes y familias con o en riesgo de problemas de salud u otros desafíos. Esta es una infraestructura organizativa necesaria para superar en colaboración las barreras intersectoriales en los sistemas de atención infantil, cubriendo 12 condados con un grupo de trabajo de nivel de práctica y comités asesores/ejecutivos.

Wraparound es un proceso intensivo de planificación en equipo para ayudar a los niños, adultos jóvenes y sus familias a lograr su visión familiar. Este proceso de planificación de cuidados individualizados es un compromiso compartido entre profesionales, jóvenes, familias y sus Apoyos Naturales centrado en los 10 principios de Wraparound; con la Juventud y la Familia impulsando el proceso. Wraparound y la Coordinación de Cuidados Intensivos cubren 12 condados con Comités de Revisión Individual en cada condado.

Lo más destacado de 2021

12 condados atendidos

261 jóvenes en servicios integrales o de coordinación de cuidados intensivos (ICC)

Entre estos jóvenes, hubo 47 que cumplieron con las metas y lograron una transición exitosa fuera de Wraparound/ICC.



The Therapeutic Foster Care (El acogimiento familiar terapéutico) programa terapéutico proporciona hogares para jóvenes en las comunidades locales que participan en el sistema de Bienestar Infantil o que están siendo apoyados por su programa de salud mental de la comunidad local. El Departamento de Servicios Humanos de Oregón otorga licencias a GOBHI para reclutar, capacitar y certificar a nuestros propios padres adoptivos terapéuticos. El nivel mejorado de apoyo proporcionado por nuestro equipo experto empodera a nuestros proveedores para garantizar un entorno seguro e informado sobre el trauma que apoya el proceso de curación de cada joven atendido.

En 2021, nuestro programa operó en 19 de los 36 condados del estado de Oregón.: a través del reclutamiento activo y el aumento de la conciencia pública, continuamos expandiendo nuestro alcance en todo el estado.

Lo más destacado de 2021

60 casas en 19 condados

Brindó atención a 93 jóvenes en total, 46 atendidos a tiempo completo y 47 adicionales a través de cuidado de alivio.

13 nuevas viviendas certificadas

Foster Plus es un esfuerzo de 10 agencias de servicios sociales que colaboran para conectar a niños necesitados con el apoyo y la estabilidad de familias de crianza comprometidas y afectuosas. GOBHI lidera este grupo de colaboración dedicado a aumentar la cantidad de hogares de crianza seguros y apoya a otras agencias para mejorar los servicios a los niños.

“Me encanta ser madre de crianza temporal con el equipo de GOBHI porque su compromiso con apoyar a los niños bajo cuidado, y a los padres de crianza que los cuidan, es consistente, genuino e impactante. La pura verdad. ¡Ustedes son lo máximo!”

— Un padre adoptivo de GOBHI



Cultura en la fuerza laboral de GOBHI

En GOBHI, hemos pasado décadas creando una cultura donde las personas con una variedad de antecedentes, experiencia y habilidades se unen para hacer que las comunidades de Oregón sean más fuertes y saludables. Con empleados de todo el estado que trabajan en el hogar o en la oficina, hacemos conexiones que conducen a amistades de calidad entre el personal y nuestras asociaciones locales.

Como organización basada en la comunidad, entendemos y apoyamos la diversidad al crear una

cultura de dignidad y respeto para nuestros empleados. Nos sentimos honrados de ser un empleador que ofrece igualdad de oportunidades.

Cultura del trabajo:

- Grandes beneficios
- Flexibilidad en el trabajo en sitios remotos
- Trabajo profundamente gratificante que cambia vidas

¿Está interesado en unirse al equipo de GOBHI?
Correo electrónico hr@gobhi.org

Lo que dicen nuestros empleados sobre el trabajar para GOBHI

“ Trabajar para GOBHI me ha dado la confianza para aplicar mis habilidades en un nuevo campo y al mismo tiempo me anima a tener un equilibrio entre la vida laboral y personal. Muchos lugares dicen que esto es un valor, pero GOBHI realmente lo vive”

— Christy Leader, Analista de Datos

“ He trabajado en GOBHI durante 11 años y realmente deseo que todos tengan el tipo de ambiente de trabajo que puedo experimentar todos los días. Desde tener increíbles compañeros de trabajo dispuestos a participar, ayudar y brindar experiencia en varios proyectos, hasta un supervisor comprensivo que ofrece flexibilidad en mi horario para asistir a los eventos deportivos de mi hijo adolescente y ser parte de una organización completa que celebra la colaboración, la inclusión, y crecimiento profesional. ¡Ese es GOBHI!”

— Becky Miller, Analista de Pólizas

“ Me siento muy respaldado por nuestro equipo de administración y el equipo de administración de la atención con el que trabajo. Tenemos una cultura de trabajo positiva y GOBHI siempre se esfuerza por mejorar la satisfacción de los empleados y miembros. GOBHI ofrece con frecuencia oportunidades educativas, lo que me permite ampliar mis conocimientos y habilidades clínicas. En general, mi experiencia ha sido excelente y espero muchos años más.”

— Crystal Harrel, Coordinadora de Atención Clínica

“ Mientras trabajaba en GOBHI, disfruté del excelente trabajo en equipo, la oportunidad de ayudar a otros y la capacidad de trabajar de forma remota. El trabajo puede ser desafiante a veces, ¡pero el trabajo en equipo y el apoyo marcan la diferencia”

— Ashley Reeser, Gerente de Cuidado Clínico Complejo

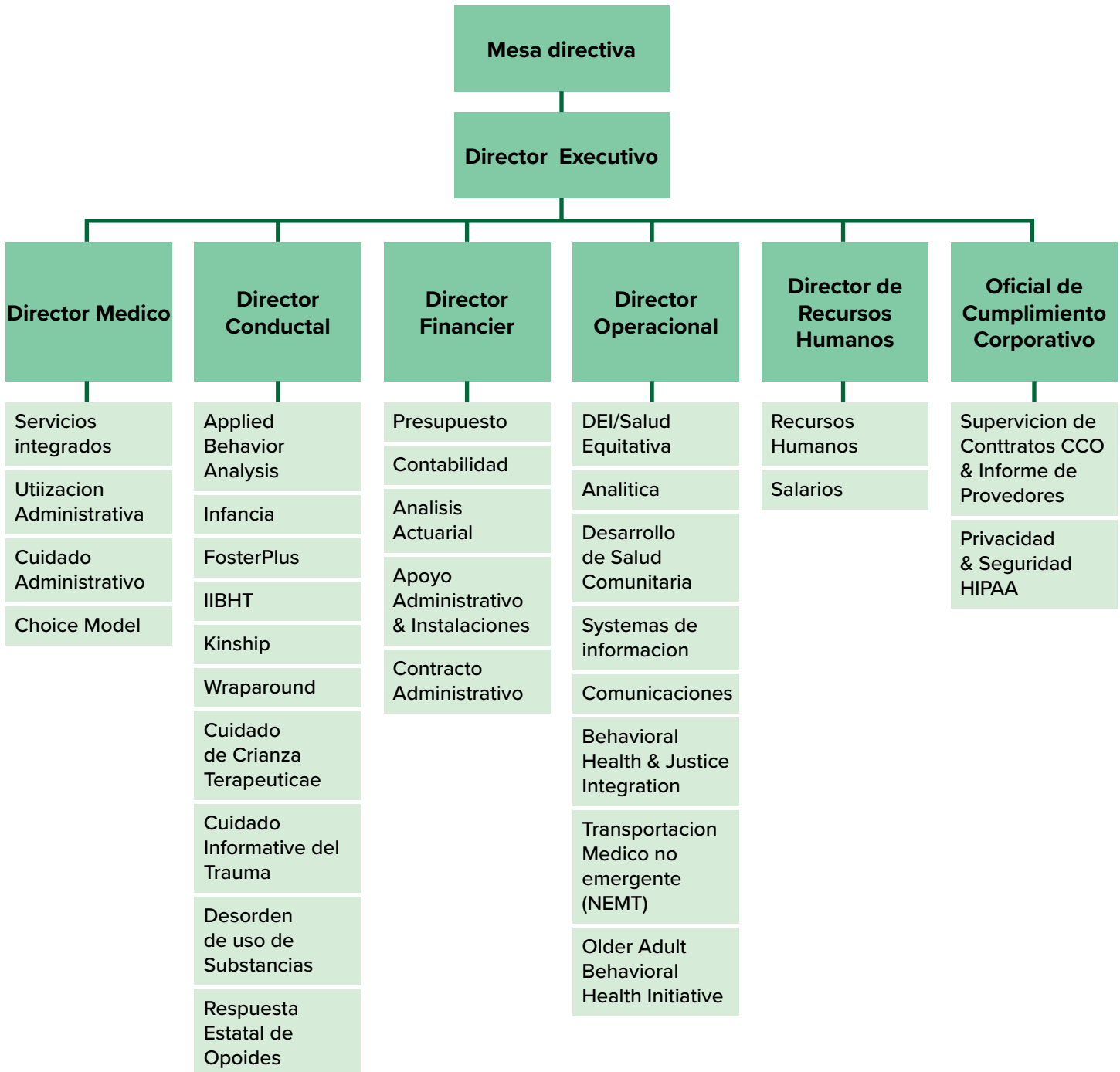
“ GOBHI ha apoyado el desarrollo de mi carrera. He recibido un apoyo increíble de gerentes y líderes que han invertido mucho tiempo en desarrollarme”

— Jacque Serrano, Gerente de Salud Conductual

Servicios administrativos

Además de las funciones del programa, GOBHI brinda una variedad de servicios que respaldan no solo a su personal, sino también a la continuidad más amplia de los servicios sociales en Oregón. Estas funciones incluyen TI, análisis de datos, recursos humanos, comunicaciones, finanzas, instalaciones y otros servicios de alta calidad que fortalecen la eficiencia diaria y el impacto del personal y los socios de GOBHI. Estos equipos han sido fundamentales en el crecimiento y desarrollo continuos de GOBHI como una organización comprometida con su papel como líder en atención médica rural.

Organigrama de GOBHI



Palabras de cierre

Gracias a la Junta Directiva de GOBHI, al personal, a los proveedores y a nuestra amplia red de socios comunitarios por su papel ayudando en el éxito de GOBHI este año.

Cada día, honramos nuestro compromiso de mejorar los resultados de salud en las diversas comunidades a las que servimos. Como siempre, nuestra máxima prioridad son los miembros, las familias y las comunidades a las que servimos. Esperamos unirnos en sociedad con usted para continuar construyendo comunidades prósperas y saludables en las zonas rurales y fronterizas de Oregón.

Espero poder servirle.

Sinceramente,
Karen Wheeler, CEO

Contacte

Greater Oregon Behavioral Health, Inc.

401 E. 3rd St. #101, The Dalles, OR 97058



gobhi.org



Gratis: 1-800-493-0040



Local: 541-298-2101

usuarios de TTY: 711



Consultas generales: info@gobhi.org

Consultas de los medios publicos: pmulvihill@gobhi.org